

SILVIA GAI



ABRIL - MAYO 2003

FUNDACION
FEDERICO JORGE
K L E M M

TEJER SIN PENÉLOPE

Los antecedentes indican que Silvia Gai, de pre-formación bióloga, se metamorfoseó en artista. El laboratorio retorna como anamnesia, en lo que vale la pena recordar.

Las primeras representaciones no excedían los géneros artísticos pero encajaban con la paciencia de la impaciencia que es común al sistema del laboratorio y al artístico. Los medusamientos y los cortes histológicos fueron transferidos a otros tejidos y artificios carbónicos; plegar y desplegar otras líneas y puntos de fuerza, en función de otras reales, azúcar quemada.

El paradigma acepta la combinación de las fuerzas exteriores de las que va a ser formado y apunta a lo preformado, los órganos.

De la caverna (lo negro) a lo claro y explícito. La obra (clon) realiza la sustitución según el órgano donado. Dos configuraciones fundamentales van a ser consideradas, el abdomen y el tórax, testimonios absolutos de la realidad natural.

Los continentes realzan los contenidos, el tórax contiene los pulmones y el corazón, y el abdomen, el páncreas, el hígado y los riñones. El tórax, une órganos que en un principio sumaba como unidad, en caso de sustitución los metaforiza. Como símbolo de recomposición cuando el corazón es de otra persona el transplante es el análogo que se vuelve a metaforizar. Y entonces aparece en imagen la reconstrucción del órgano donado, transmitiendo la sensación de abrigo, contención, calidez, en su estructura material. La repetición del tórax, queda registrada en el tejido en lana del pulmón y el hígado. Si alguien dona dos pulmones puede salvar a dos personas. La unidad que denota el tórax, también puede albergar órganos dobles como los riñones y evitar la diálisis.

La transferencia que opera la artista cumple con los mismos cánones de la Histología, cuerpos perfectos para poder donarlos, sin omitir que los órganos viajan en frío. Otros tejidos corporales están expuestos en vitrinas como síntesis de la puesta en acto totalizante o suma instalada.

De todo lo expuesto, habrá que distinguir las afinidades, la compatibilidad y la familiaridad que está en los órganos y su singularización en imagen.

Como Cronenberg en sus films, en su pensamiento artístico Silvia Gai apela al modelo exógeno para obtener la atracción anamnésica. Fundamentalmente en "Crash" y en "La Mosca", sin excluir el "Pacto de Sangre", el cineasta transmite su contagiosa gemelidad narrativa del uno dividido en dos biológicamente.

Por último, pensando en el ensayo realizado por Gilles Deleuze sobre "El Pliegue", existe en las obras de Silvia Gai un pensamiento teórico del preformismo y del encajamiento, resabios de una vida biológica y microscópica. Los hechos que conducen ahora al desarrollo y a la evolución, han invertido su sentido, puesto que ahora designan la epigénesis, es decir, "la aparición de organismos y de órganos que no son ni preformados ni están encajados, sino formados a partir de otra cosa (símil lana) que no se parece a ellos; el órgano no remite a un órgano preexistente, sino a un esbozo mucho más general y menos diferenciado". Entonces, la artista, sin olvidar los principios de la razón aumenta con su grito visual: todo no es órgano, pero hay órganos por todas partes... Y como dice el filósofo Leibniz, "No hay universalidad, sino ubicuidad de lo viviente".

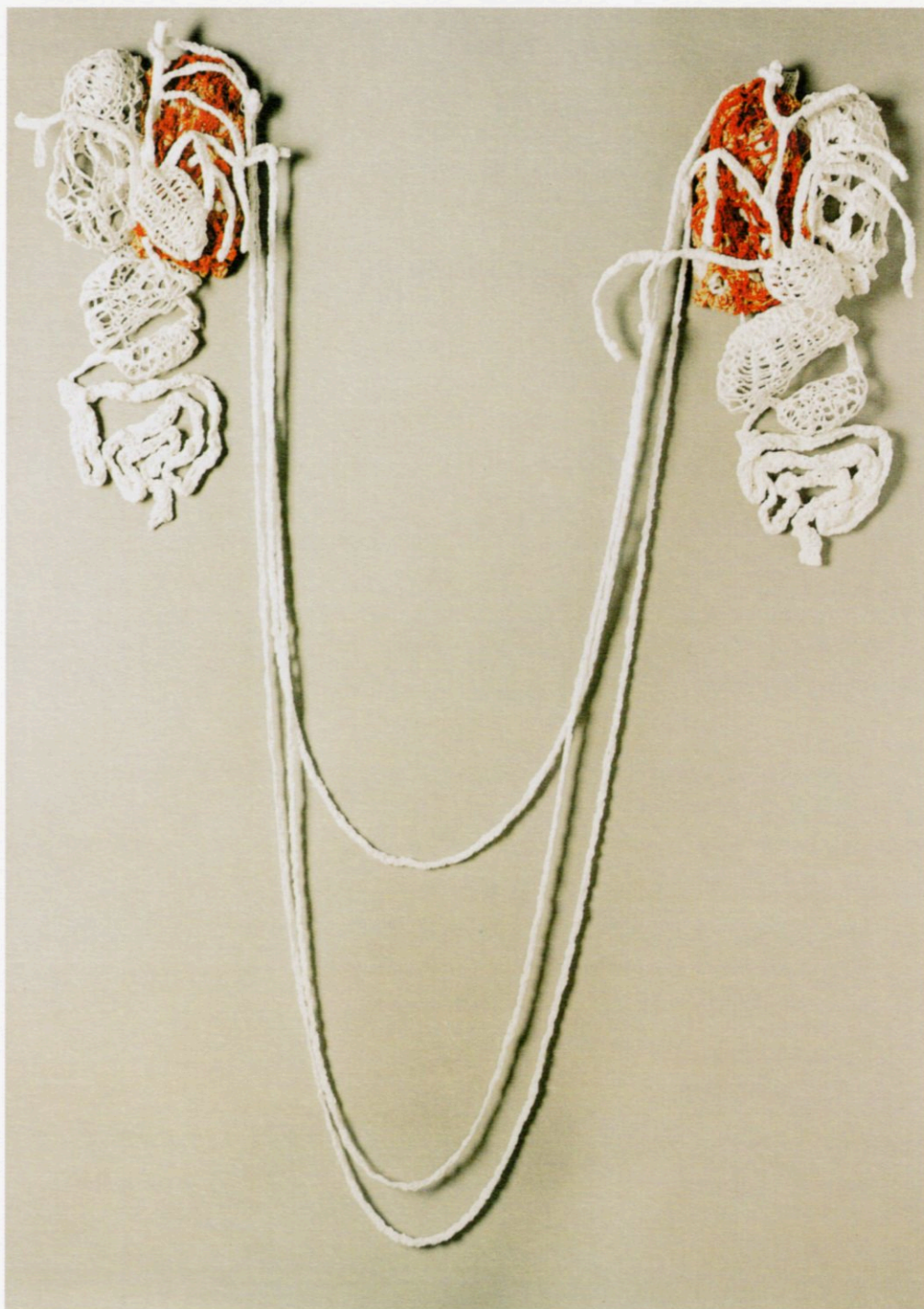
CARLOS ESPARTACO

Este proyecto ganó la Beca Nacional en Artes Plásticas 2002, del Fondo Nacional de las Artes.

En tapa: *Donaciones I*; tejido en lana, 2003.



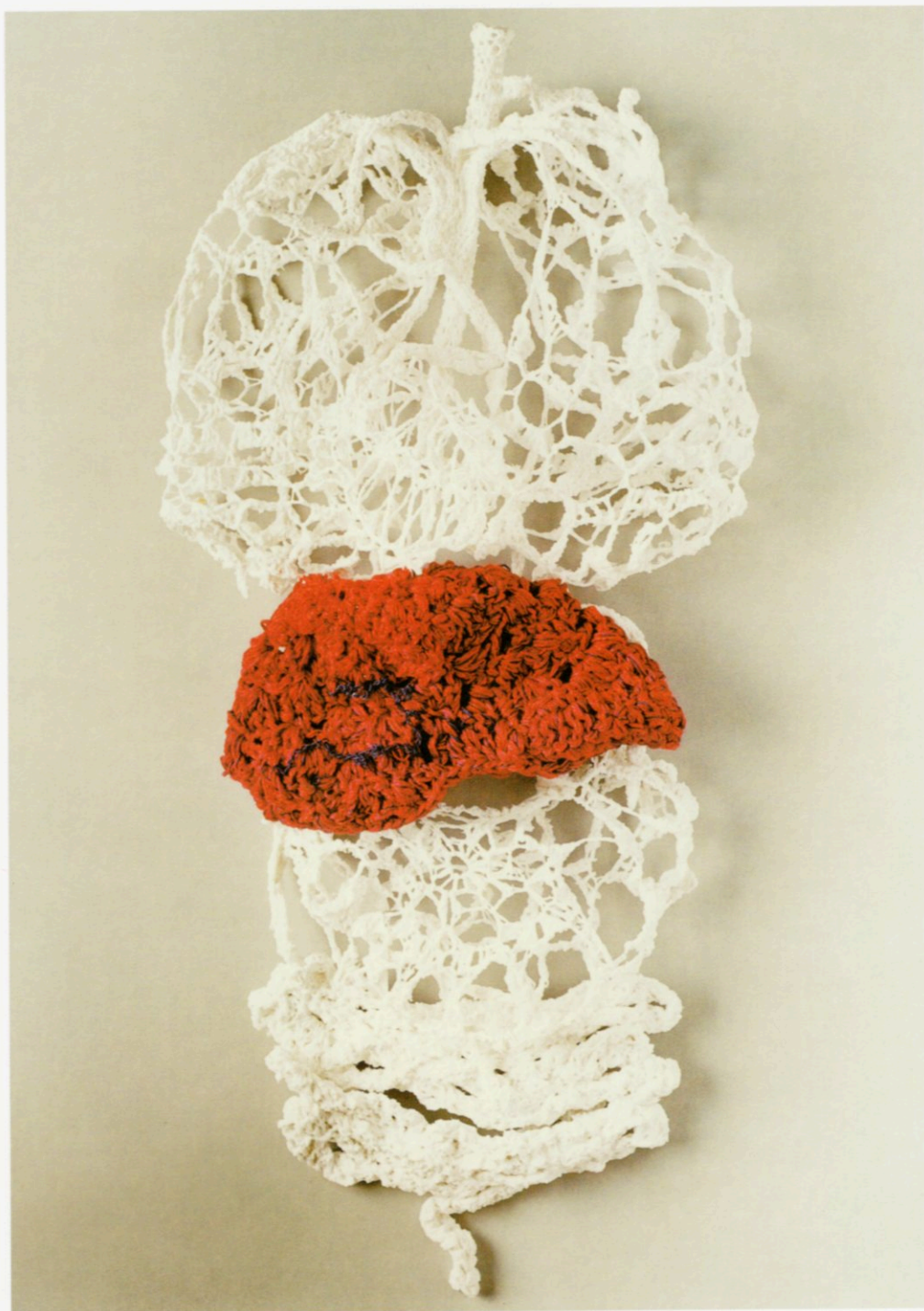
Donaciones - corazón; tejido en hilo, lana y yeso, 2003.



Donaciones; tejido en hilo, lana y yeso, 2003.



Donaciones - doble corazón; tejido en hilo, lana y yeso, 2002.



Donaciones - hígado; tejido en hilo, lana y yeso, 2003.

Silvia Gai

Vive y trabaja en Buenos Aires, Argentina

Premios

2002 Beca Nacional Fondo Nacional de la Artes
2000 Subsidio a la Creación Artística, Fundación Antorchas
1999 Premio Elena Poggi al artista iniciación del año
1998 Seleccionada para la beca de la UNESCO "European Ceramics Works Centre" Hertogenbosh, Holanda
Premio Bonaerense, 3° Salón del Mar, Mar del Plata
1997 3° Edición de la Beca Guillermo Kuitca, Centro Cultural Borges

Exposiciones Individuales

2003 Cnidarios, Doque, Barcelona, España
2001 Esculturas y fotografías, Diana Lowenstein Fine Arts, Miami USA
2000 Esculturas y fotografías, Diana Lowenstein Fine Arts, Buenos Aires
1998 Black Dream, Fundación Federico Jorge Klemm, Buenos Aires
1994 Galería Angelus, Buenos Aires
1989 Galería Gala, Buenos Aires

Exposiciones Colectivas

2002 Materias comunes, Casona de los Olivera • 2001 Bienal de Bahía Blanca, Museo de Arte Contemporáneo de Bahía Blanca. Premios Nuevos Medios, Museo Sivori, Buenos Aires. Contemporary Photography, Diana Lowenstein Fine Arts, Miami, USA. Arco 2001, Galería Diana Lowenstein Fine Arts, Madrid, España. Autorretrato, Centro Cultural Borges, Buenos Aires • 2000 Premio Banco Nación, Sala Cronopios, Centro Cultural Recoleta, Buenos Aires. Artist's Presentation N°1, Diana Lowenstein Fine Arts, Miami, USA. Art Chicago 2000, Galería Diana Lowenstein Fine Arts, Chicago, USA. Cutting Edge-Arco 2000, Galería Diana Lowenstein Fine Arts, Madrid, España • 1999 Fetiche, Espacio Juana de Arco, Buenos Aires. "Cien años, un mes", Homenaje a J. L. Borges, Teatro General San Martín. Galerie Ernst Hilger, ArtLab, Viena, Austria. Art/30/Basel, Diana Lowenstein Fine Arts, Basilea, Suiza. Art Chicago 99 Diana Lowenstein Fine Arts, Navy Pier, Chicago, USA. Bienal Nacional de Arte de Bahía Blanca, Museo de Arte Contemporáneo, Bahía Blanca, Buenos Aires. Arco 99, Galería Der Brücke, Parque Ferial Juan Carlos I, Madrid, España • 1998 Art International New York 98, Galería Der Brücke, New York, USA. Una Mirada sobre el Arte de los 90, Galería Arte x Arte, Buenos Aires. Entre el Cielo y la Tierra, Tobago, Buenos Aires • 1997 De todos los Santos, Diario entregado por sus artistas el día de Todos los Santos a todas las personas que transitaban de 17 a 20 hs, en la plazoleta de Av. Las Heras y Av. Pueyrredón. Segundo Salón de la Crítica Basilio Uribe, Salas Nacionales de Cultura Palais de Glace, Buenos Aires. 15 Críticos - 15 Artistas, Presentada por Jorge López Anaya, Galería Praxis, Buenos Aires. Salón del Mar, Mar del Plata, Buenos Aires. Tajos Bajos, Centro Cultural Borges, Buenos Aires. Bienal Nacional de Arte de Bahía Blanca, Museo de Arte Contemporáneo de Bahía Blanca, Buenos Aires. 200x200, Centro Cultural Recoleta, Buenos Aires. Alien, Facultad de Psicología, UBA, Buenos Aires • 1996 Exorcismo, Arte y Medicina, Facultad de Psicología, UBA, Buenos Aires. Salón del Mar, Mar del Plata, Buenos Aires. Tributo a Frida Khalo, Centro Cultural Recoleta, Buenos Aires. Galería Virtual, Espacio Caniche, Buenos Aires • 1995 Bienal Chandon de Pintura, Museo Nacional de Bellas Artes, Buenos Aires. Premio Braque Embajada de Francia. Fundación Banco Patricios, Bs As. Galería de la Disco Ave Porco, junto a diseñadores de indumentaria, Buenos Aires. Buenos Aires Comunicación, Festival Latinoamericano de Video Arte, Bs. As. Casal de Catalunya, Muestra Colectiva, Buenos Aires • 1994 Premio Revista "Lys", Estudio Giesso, Buenos Aires • 1991 Premio Jerusalem, ICAI Centro Cultural Recoleta, Buenos Aires.

FUNDACION
FEDERICO JORGE
K L E M M

M. T. de Alvear 626
(1058) Buenos Aires
Tel.: 5411-4312 33 34 / 4312 44 43
www.fundacionfjklemm.org
mail@fundacionfjklemm.org